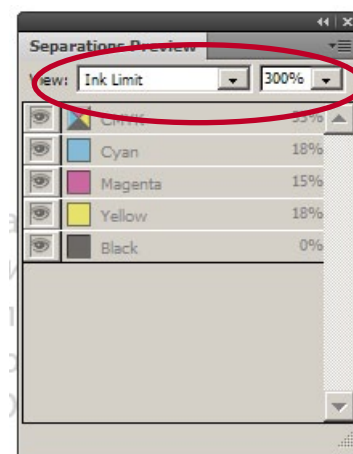
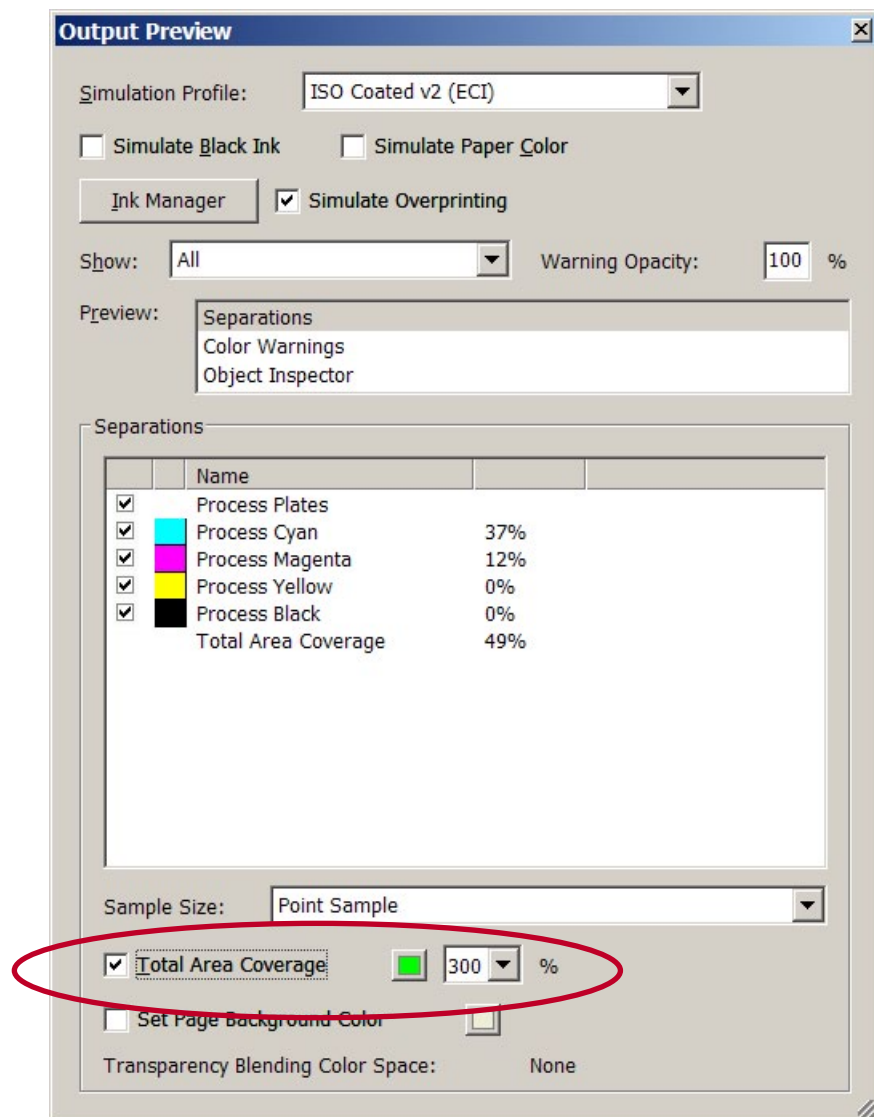


Total Ink Limit (приложение)

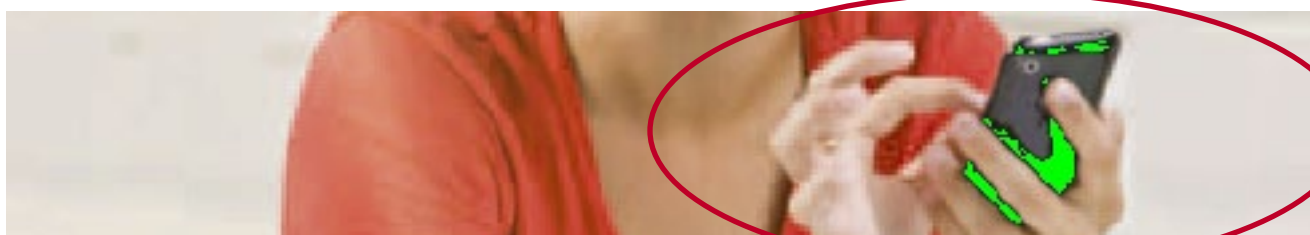
Контроль суммы красок.

В Adobe Acrobat Pro этот параметр контролируется применением модуля Preflight, дополнительными плагинами или визуально в **Advanced>Print Production>Output Preview – Total Area Coverage**;



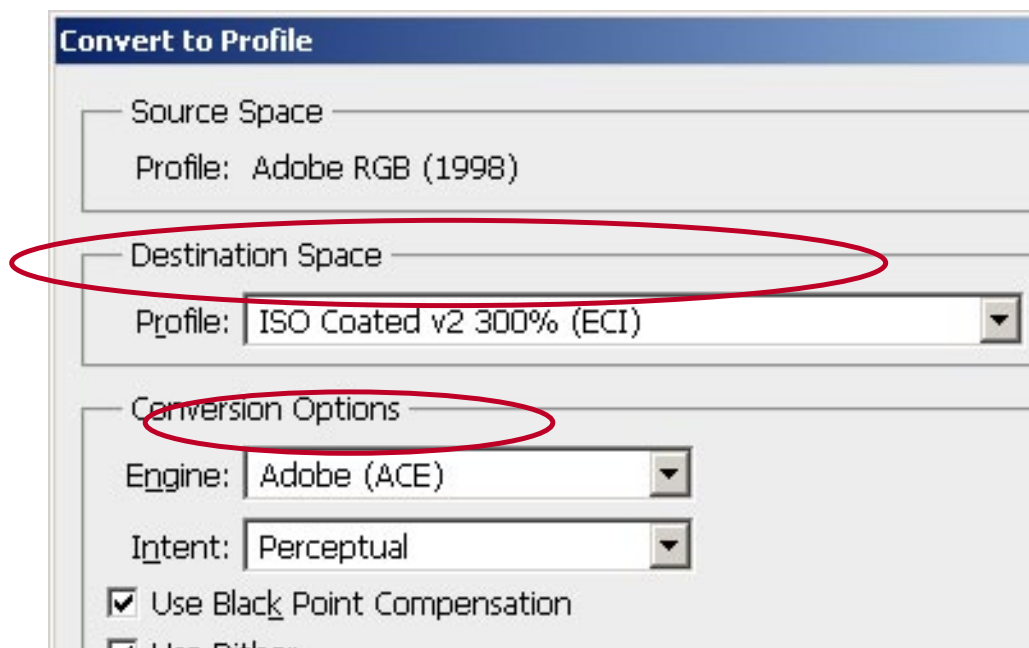
В InDesign: **Window>Output>Separation Preview – Ink Limit**.

При превышении заданного порогового значения участки с превышением «подсвечиваются».

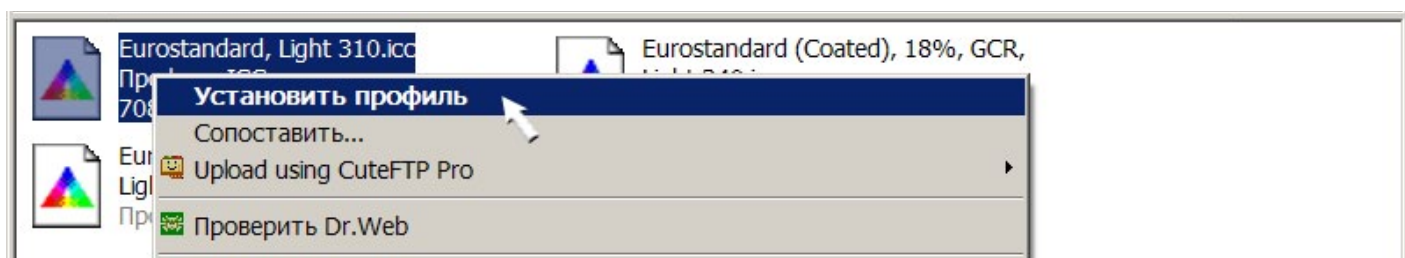


Избежать превышения суммарной плотности красок можно используя при цветоделении цветовой профиль, в котором заложено ограничение Total Ink – назовём такой профиль **Profile Limit**.

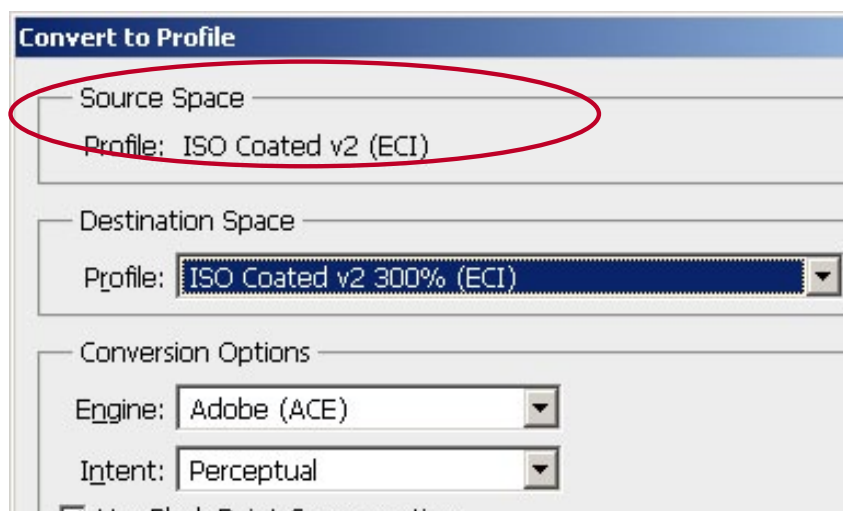
В Photoshop при цветоделении из RGB в CMYK (**Edit>Convert to Profile**) **Profile Limit** надо назначить в качестве целевого цветового пространства CMYK выбрав способ преобразования **Perceptual**:



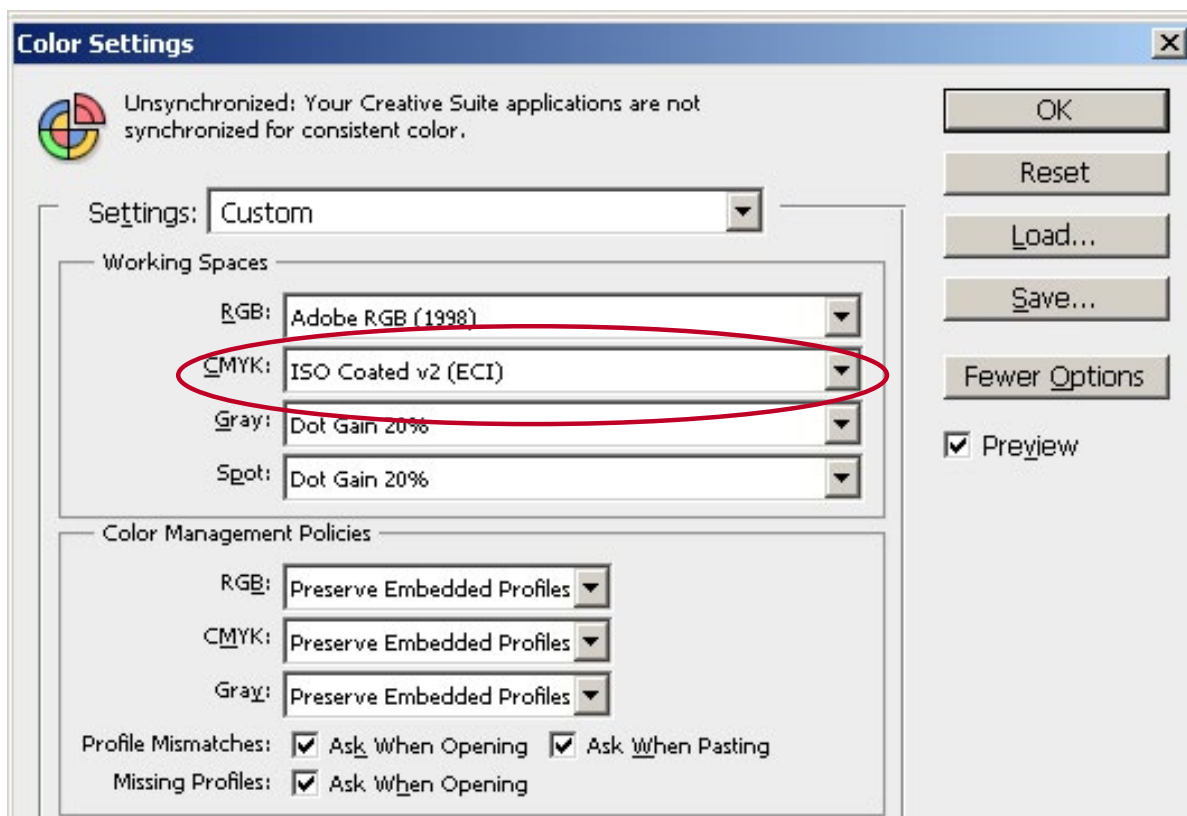
Для того, чтобы нужный Вам профиль был доступен для выбора в программе, необходимо предварительно установить его в системе:



Если же необходимо «переделить» CMYK-файл (т.е. файл, в котором цветовым пространством уже задан CMYK), необходимо чтобы исходное и целевое цветовое пространство CMYK различались, иначе изменений не произойдёт. В диалоговом окне **Edit>Convert to Profile** программы Photoshop в качестве исходного по-умолчанию всегда выбирается профиль, назначенный рабочим профилем соответствующего пространства.



Из этого следует, что профиль рабочего пространства при цветоделении из CMYK в CMYK должен быть неким отличным от **Profile Limit**. Его надо назначить:



Наименьшее визуальное изменение (т.е. – искажение) изображения при конвертации происходит, если исходный и целевой CMYK профили схожи по всем параметрам, кроме того, который должен быть подвергнут изменению, в нашем случае – Total Ink Limit. Такими «парам» являются прилагаемые профили:

ISOcoated_v2_eci.icc (исходный – Source) и ISOcoated_v2_300_eci.icc (целевой – Target) – в архиве **ECI Offset 2009.rar**

Аналогичным образом для «обрезания» суммы красок в CMYK-файле в любой программе можно использовать **пару** профилей, или, при цветоделении из RGB в CMYK, один из них (**Profile Limit**):

