

Требования типографии «МТК пресс» к файлам для печати

Электронные носители

CD-R, CD-RW, DVD, USB-flash drive

Электронные носители CD и DVD с файлами предоставленными заказчиком не возвращаются, а хранятся у исполнителя на случай возникновения спорных ситуаций. Все электронные носители, принимаемые в типографии, проверяются антивирусной программой, что занимает определённое время. Поэтому мы настоятельно рекомендуем перед сдачей в типографию удалять с носителей все лишние файлы.

Форматы файлов

Форматы файлов (в порядке предпочтительности):

- **Adobe PDF**

Просим принять во внимание, что в рабочем потоке вывода на печать в нашей типографии используется только формат PDF. Макет, полученный в любом другом формате, мы вынуждены преобразовывать в PDF. Для проверки результатов такого преобразования может потребоваться дополнительное согласование, что увеличит время выполнения вашего заказа и потребует дополнительной работы. Исходя из этого, настоятельно рекомендуем сдавать макет в типографию именно в виде файла формата PDF, подготовленного в соответствии с нашими рекомендациями.

- **EPS**
- **TIFF**
- **AI** (Adobe Illustrator до ver. CS5.1)
- **CDR** (Corel DRAW до ver. 14)
- **Adobe InDesign** до ver. CS5.5

Просим в названии присылаемых файлов не использовать кириллицу, т. к. кириллические символы не поддерживаются некоторыми программами, используемыми при допечатной подготовке.

Общие замечания по вёрстке

Публикации с количеством полос более 2 принимаются только в формате Adobe PDF. Недопустимо предоставлять для таких публикаций отдельные файлы на каждую полосу.

Для передачи файлов многополосных публикаций через FTP-сервер может понадобиться их разделение на части – свяжитесь с нами для уточнения условий передачи.

Все объекты в файлах должны быть представлены в цветовых моделях CMYK (32-bit), Grayscale (8-bit), Bitmap.

Разрешение и компрессия растровых изображений

Все растровые графические объекты должны быть предоставлены с разрешением 300 - 350 ppi (CMYK, Grayscale) с ZIP компрессией, Bitmap с разрешением 600 - 2540 ppi с компрессией CCITT Group 4.

Мы не берёмся давать прогнозы о качестве печати изображений, имеющих разрешение менее рекомендованного.

Использование избыточно высокого (более 350 ppi) разрешения растровых изображений не повышает качество печати, затрудняет проверку и обработку макетов. Просим выполнять контроль и (при необходимости) понижение разрешения до разумного уровня.

JPEG компрессия может быть использована только с параметром «Image Quality - Maximum». LZW компрессия недопустима. Необходимо перед передачей файлов в типографию выполнить для всех «подлинкованных» растровых изображений слияние слоёв. Недопустимо сохранять в передаваемых растровых файлах текстовые слои и эффекты.

Total Ink Limit

Совершенно необходимо отслеживать суммарную плотность красок C+M+Y+K (Total Ink). Максимально допустимое значение для мелованной бумаги - 305, для немелованной - 280.

Как наиболее корректный способ уменьшения суммарной плотности красок мы рекомендуем применение специальных цветowych [профилей ICC](#). Подробнее о суммарной плотности красок – в Приложении [Total Ink Limit](#).

Применение атрибута Overprint и «составного чёрного»

Весь чёрный текст (за исключением очень крупных заголовков), мелкие чёрные объекты и линии должны быть заданы цветом CMYK 0-0-0-100 или Gray 0% и иметь атрибут Overprint. Применение «составного чёрного» цвета (например: cyan-70, magenta-70, yellow-60, black-80) для таких объектов недопустимо.

Для крупных чёрных объектов (например - фоновых заливок) желательно применение «глубокого чёрного», например: cyan-40, magenta-30, yellow-30, black-100.

Назначение атрибута Overprint для белых и светлых объектов недопустимо. Для контроля результатов обработки атрибута Overprint в ваших макетах необходимо включать опции отображения Overprint в настройках View в вашей рабочей программе.

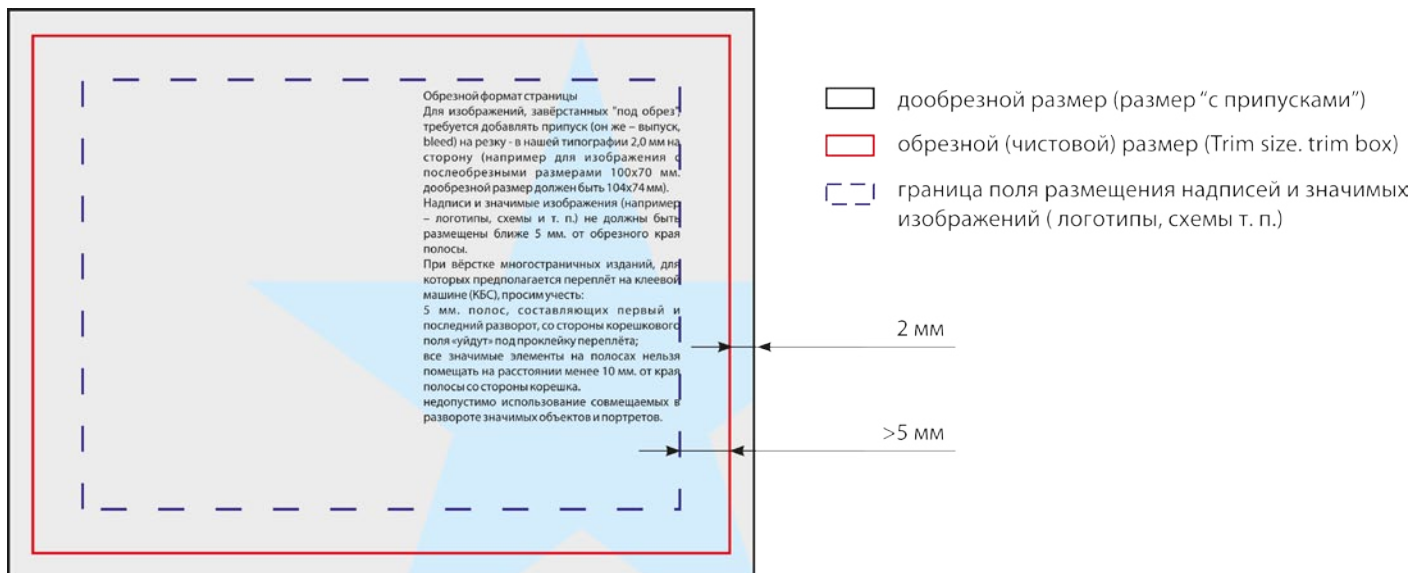
Толщина линий и размер шрифтов

- используйте линии толщиной 0,25 pt (0,088 мм) и более. Линии толщиной менее чем четверть пункта, выглядят на экране монитора и распечатках с лазерных принтеров значительно более плотными, чем они окажутся на самом деле. При использовании «составного» (2 и более цветов) цвета линий и белых линий на «составном» фоне (выворотка) толщина линии должна быть не менее 0,2 мм.
- не используйте линии с атрибутом Hairline (Волосная линия). Разные программы вёрстки и рисования по-разному определяют толщину линии с атрибутом Hairline. Некоторые программы определяют Hairline линию как линию толщиной 0,25 pt, а некоторые как линию минимально возможной толщины, воспроизводимой выводным устройством. Минимально возможная толщина линии, воспроизводимая нашим выводным устройством, может оказаться неожиданно малой для Вас.
- ограничение для размера шрифтов при использовании «составного» (2 и более цветов) цветного текста и белого текста на «составном» фоне (выворотка): толщина самого тонкого длящегося элемента символа не должна быть менее 0,2 мм. Отступление от этого правила возможно только после дополнительного обсуждения со специалистами типографии.

Обрезной формат страницы

Для изображений, завершённых «под обрез», требуется добавлять припуск (он же – выпуск, bleed) на резку - в нашей типографии 2,0 мм на сторону (например для изображения с послеобрезными размерами 100x70 мм. дообрезной размер должен быть 104x74 мм).

Надписи и значимые изображения (например – логотипы, схемы и т. п.) не должны быть размещены ближе 5 мм. от обрезного края полосы.

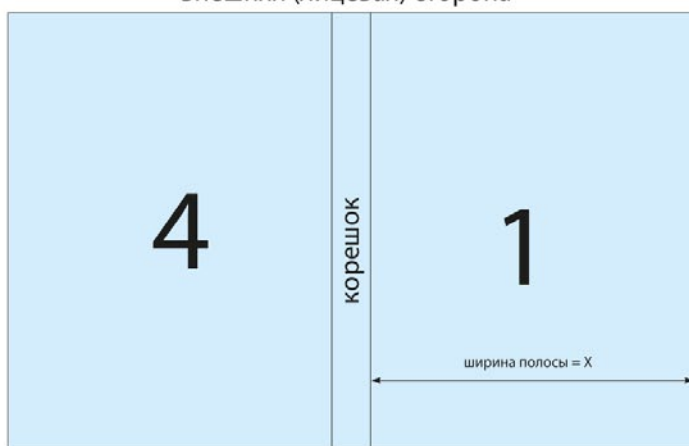


При вёрстке многостраничных изданий, для которых предполагается переплёт на клеевой машине (КБС), просим учесть:

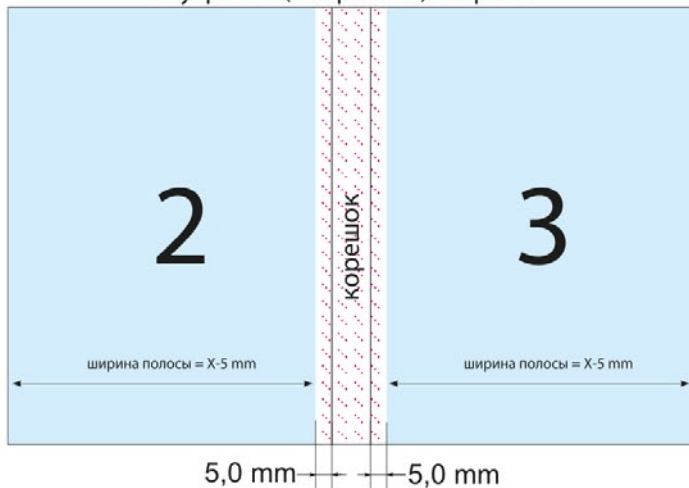
- 5 мм. полос, составляющих первый и последний разворот, со стороны корешкового поля «уйдут» под проклейку переплёта (см. схему ниже);
- все значимые элементы на полосах нельзя помещать на расстоянии менее 10 мм. от края полосы со стороны корешка.
- недопустимо использование совмещаемых в развороте значимых объектов и портретов.

Обложка

внешняя (лицевая) сторона



внутренняя (оборотная) сторона



Примыкающие к обложке (первая и последняя) полосы блока



– зона проклейки корешка
(незапечатываемая)

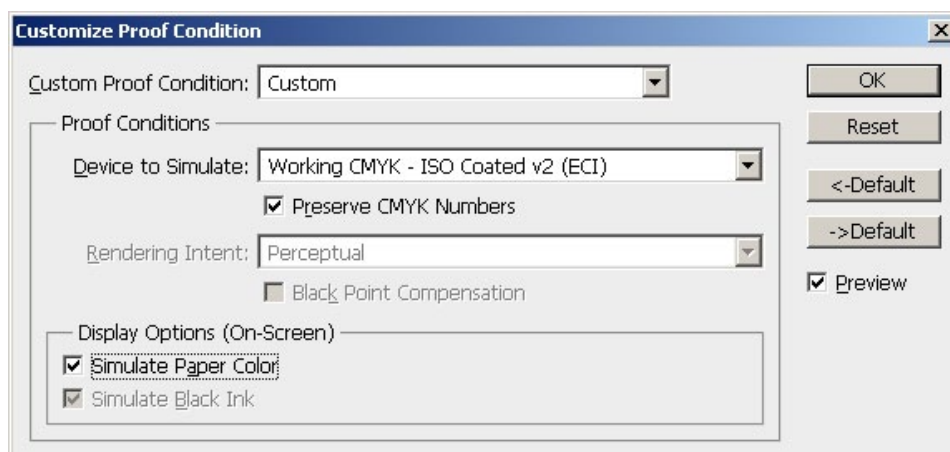
Управление цветом

Печатный процесс в нашей типографии ориентирован на соблюдение требований стандарта печати [ISO 12647-2:2004](#).

Во избежание недоразумений просим во всех программах, в которых вы готовите файлы, отключать функцию внедрения цветового профиля. При обработке ваших файлов в нашей типографии (формировании печатных заданий) управление цветом отключается, и все внедрённые профили будут проигнорированы. Таким образом, все объекты в сдаваемых в печать файлах должны быть представлены в цветовом пространстве Device CMYK или Device Grayscale.

Несоблюдение этого требования может привести к значительным расхождениям между изображением на экране вашего монитора и изображением, выводимым в печать. Поэтому мы рекомендуем внимательно относиться к настройкам управления цветом (в т.ч. и экранного отображения) в используемых вами программах: например, при назначении в качестве рабочего цветового пространства Generic CMYK (по умолчанию в Corel DRAW) отображение цветов CMYK на экране совершенно не соответствует цветам, которые будут напечатаны реальной офсетной машиной.

Для просмотра цвета на экране монитора (монитор должен быть аппаратно откалиброван) лучше всего подходит режим «экранной цветопробы» в Photoshop: View>Proof Setup; профиль [ISO coated v2 \(ECI\)](#) как раз и покажет, как данное изображение будет напечатано на мелованой бумаге согласно стандарту [ISO 12647-2:2004](#).



Цветные принтеры:

- несмотря на то, что современные персональные цветные принтеры обеспечивают великолепную резкость деталей и яркость цветов, ни один из них без соответствующего программного обеспечения не в состоянии воспроизвести тиражный цвет;
- для оценки тиражного цвета используйте книжки образцовых оттисков триадных цветов PANTONE Process;
- если вы неуверенны в том, как будут выглядеть цвета вашего издания в тираже, особенно если оттенок цвета принципиально важен (например, цвет логотипа) – мы можем изготовить по вашему заказу контрактную цветопробу, максимально близко имитирующую тиражный цвет в соответствии со стандартом ISO 12647-2:2007. Возможность изготовления цветопробы для печати на нестандартной бумаге или картоне обсуждается дополнительно.

Определение и использование дополнительных цветов

- используйте дополнительные цвета Spot Color (смесевые цвета и цвета библиотек PANTONE) только в том случае, если действительно предполагается печать дополнительными красками. Во всех остальных случаях дополнительные цвета должны быть переведены в CMYK (Process Color). Исключением может быть использование Spot Color для обозначения дополнительных послепечатных операций (контур вырубки, лак и т. п.);
- при использовании книжки образцовых оттисков («веера») цветов PANTONE удостоверьтесь в том,

что вы используете верную цветовую модель, соответствующий предполагаемой тиражной бумаге (матовой или глянцевой). Удостоверьтесь в том, что в программе верстки или рисования вы используете нужную программную библиотеку PANTONE.

О контурах вырубных штампов (штанц-форм) и выборочном лакировании

Все контуры вырубных штампов (штанц-форм) и области выборочного лакирования принимаются только в векторном формате. При создании объектов, описывающих участки лакирования, просим не использовать обводку. Контур штампа должен быть выполнен только (!) линиями (обводка\stroke\outline). Все элементы, описывающие контур вырубки и биговки, участки лакирования и т.п., необходимо помещать непосредственно в макет, предоставляемый для печати. Заливка или обводка этих элементов выполняется Spot-цветом (например - любым цветом из библиотек PANTONE) с атрибутом Overprint On. Название этого Spot-цвета не должно совпадать с названиями цветов, используемых в данном макете для печати. Изображения заверстанные "под обрез" при вырубке штанцформой должны иметь припуски 2 мм.

Трэппинг

Не изменяйте значений трэппинга, существующих по умолчанию после инсталляции пакета верстки, если только вы не представляете себе совершенно точно, что вы делаете.

Требования к файлам Adobe PDF

- Все используемые шрифты должны быть внедрены в файл.
- Все изображения внедрены в файл без функции OPI.
- Должен быть указан обрезной формат страницы при помощи параметра Trim Box.

Для многополосных изданий:

- Страницы в файле должны следовать в том же порядке и ориентации, что и в готовом издании.
- Если в издании планируются пустые страницы, то и в файле они должны присутствовать.
- Нумерация страниц в файле должна соответствовать нумерации в издании, не нужно выполнять спуск полос – мы сделаем это сами.

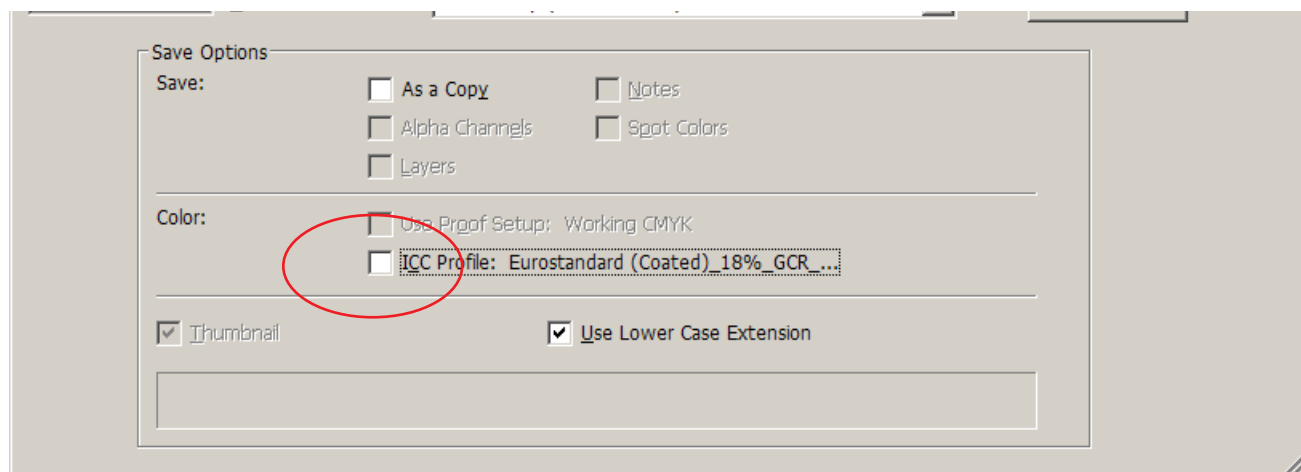
Настройки для записи в PDF вы можете просмотреть в Приложении [Adobe PDF](#).

Требования к файлам EPS

Графические объекты в EPS-файлах должны быть внедрены (Embedded), шрифты переведены в кривые. При записи EPS-файла необходимо, чтобы размер страницы соответствовал обрезному формату изделия, припуски определены атрибутом Bleeds.

Требования к файлам TIFF

Убедитесь, в Photoshop'е, что файл не содержит в себе никаких дополнительных слоёв Layers, каналов Channels (кроме Multichannels) и путей Paths. При сохранении из Photoshop не внедряйте цветовой профиль.



Недопустимо использование «многостраничных» tiff-файлов.

Adobe InDesign до ver. CS5.5

В некоторых случаях (и только по предварительной договорённости!) возможно предоставление многополосных макетов в программе вёрстки Adobe InDesign (до ver. CS5.5). В этом случае к файлу вёрстки должны быть приложены:

- все используемые шрифты;
- файлы подлинкованных изображений;
- дополнительно используемые при вёрстке плагины (например, сторонние плагины переноса в InDesign);
- preview в формате PDF или распечатка.

Если вы верстаете в других программах - позвоните и проконсультируйтесь с нами.

Файлы Corel DRAW до ver. 14, Adobe Illustrator до ver. CS5.1*:

- все шрифты должны быть переведены в кривые;
- растровые графические объекты должны быть внедрены (Embedded);
- все эффекты в (тени, прозрачности и т. п.) должны быть отрастрированы;
- Для проверки цветовых моделей, наличия текста и наличия эффектов используйте в Corel DRAW – File>Document Properties, в Adobe Illustrator - Window>Document Info. Проверяйте раздел Graphic Objects в Document Properties CorelDraw, параметр Max# of curve points должен быть не более 5000.

* графические редакторы и программы рисования не имеют некоторых важных инструментов для проверки готовности файла к печати (например, Total Ink - суммарной плотности красок и т. п.), поэтому мы настоятельно рекомендуем использовать в качестве конечного формата PDF-файл. Программа Adobe Acrobat Professional, начиная уже с 7ой версии, имеет серьёзные инструменты допечатной подготовки, что позволит вам сделать результаты вашей работы более предсказуемыми.

Просим вас внимательно отнестись к соблюдению всех параметров, описанных в данных требованиях, т. к., если это не оговорено дополнительно, мы не обязуемся сообщать заказчику о несоответствиях данным требованиям и считаем, что заказчик согласен на печать заказа из предоставленных файлов «как есть» под ответственность заказчика.

Ответственность за качество печати из файлов, подготовленных не в соответствии с данными требованиями, лежит на заказчике.